

beurer<sub>medical</sub>

# Kurzanleitung

GL 40  
DE

IVD MD



GL 40 / LD 01

Beurer GmbH • Söflinger Straße 218 • 89077 Ulm, Germany • [www.beurer.com](http://www.beurer.com)  
[www.beurer-gesundheitsratgeber.com](http://www.beurer-gesundheitsratgeber.com) • [www.beurer-healthguide.com](http://www.beurer-healthguide.com)



Lancet needles / Lanzetten / lancettes / lancetas / lancette:  
SteriLance Medical (Suzhou) Inc., No.168 PuTuoShan Road  
New District, 215153 Suzhou, Jiangsu  
PEOPLE'S REPUBLIC OF CHINA

EC REP

Emergo Europe B.V., Westervoortsedijk 60  
6827 AT Arnhem, The Netherlands

CE 0483 / CE



CE 0123



## Vor dem ersten Gebrauch

Lesen Sie vor der ersten Blutzucker-Messung unbedingt die ausführliche Gebrauchsanweisung. Kontrollieren Sie die Messeinheit gemäß Gebrauchsanweisung.



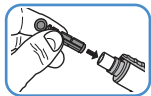
## Infektionsgefahr

Das Messgerät und das Zubehör können mit menschlichem Blut in Kontakt kommen und stellen darum eine mögliche Infektionsquelle dar.

- Benutzen Sie die Stechhilfe und die Lanzette nie gemeinsam mit anderen Personen (Infektionsgefahr!).
- Beachten Sie bei Verwendung des Messsystems an unterschiedlichen Personen die allgemein gültigen Hygiene-Vorschriften.
- Verwenden Sie bei jeder Blutprobe eine neue sterile Nadel-Lanzette.
- Hände vor der Blutprobe mit warmen Wasser und Seife reinigen und abtrocknen.

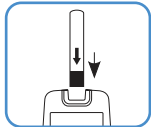


## Stechhilfe und Gerät vorbereiten



### Lanzette einsetzen

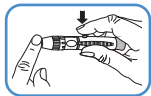
Kappe von der Stechhilfe abdrehen. Nadel-Lanzette in die Stechhilfe einlegen. Nadel-Lanzette am Schaft festhalten und Schutzscheibe abdrehen. Schutzscheibe aufbewahren. Kappe auf die Stechhilfe setzen und festdrehen. Kappe drehen, bis Pfeil auf die gewünschte Einstechtiefe zeigt. Spannvorrichtung zurückziehen, bis sie einrastet.



### Teststreifen einsetzen

Teststreifen mit den Kontakten voraus in das Messgerät stecken. Kurz warten bis nach kurzer Anzeige des Startbildschirms das blinkende Hand- und Blutstropfen-Symbol auf dem Display zu sehen ist.

# Blutprobe gewinnen



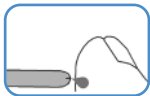
## Stechen

Stechhilfe leicht seitlich von der Mitte fest auf der Fingerbeere ansetzen. Auslöseknopf drücken.

## Der gewonnene Blutstropfen muss:

- tropfenförmig sein und darf nicht verschmiert werden
- mindestens 1,4 mm groß sein (Originalgröße ●).

## Blut auf Teststreifen auftragen



Blutaufnahme-Spalt des Teststreifens an den Blutstropfen halten bis der Spalt vollständig gefüllt ist und ein Piepton zu hören ist.

Etwa 5 Sekunden warten bis der gemessene Blutzucker-Wert auf dem Display angezeigt wird.

<b>Normalwert:</b>	<b>2 Stunden nach dem Essen:</b>	<b>70–140 mg/dL (3,9 – 7,8 mmol/L)</b>
	<b>nüchtern:</b>	<b>70–100 mg/dL (3,9 – 5,6 mmol/L)</b>



### Lanzette entsorgen

Kappe abdrehen. Aufbewahrte Schutzscheibe auf eine Fläche legen und mit der Nadelspitze aufspießen. Lanzette mit dem Lanzetten-Auswerfer aus der Stechhilfe herauschieben. Teststreifen und Lanzette ordnungsgemäß entsorgen.


Kappe aufsetzen und festdrehen.

# Kritische Messwerte beurteilen

<b>Lo</b>		Unterzucker < 20 mg/dL (< 1,1 mmol/L)	Sofortige Behandlung durch einen Arzt notwendig.
<b>65</b> mg/dL	<b>3,6</b> mmol/L	Niedriger Blutzucker < 70 mg/dL (< 3,9 mmol/L)	Zwischenmahlzeit essen. Anweisungen des Arztes befolgen.
<b>150</b> mg/dL	<b>8,3</b> mmol/L	Hoher Blutzucker nüchtern > 100 mg/dL (> 5,6 mmol/L) 2 Std. nach dem Essen > 140 mg/dL (> 7,8 mmol/L)	Arzt aufsuchen.

<b>300</b> <small>mg/dL</small>	<b>16,7</b> <small>mmol/L</small>	Hoher Blutzucker, ggf. Ketone >240 mg/dL (> 13,3 mmol/L)	Ketontest empfohlen. Dazu Arzt befragen.
<b>hi</b>		Sehr hoher Blutzucker >630 mg/dL (> 35,0 mmol/L)	Mit neuem Teststreifen messen. Bei gleicher Anzeige sofort Arzt aufsuchen.

## Meldungen auf dem Display

<b>LP</b>	Leere Batterien.	Alle Batterien ersetzen.
<b>Ht bzw. Lt</b>	Temperatur außerhalb des zulässigen Bereichs.	Test mit neuem Streifen wiederholen bei Raumtemperatur +20 °C bis +26 °C.
<b>Err</b> 	Gebrauchter oder verunreinigter Teststreifen.	Neuen, nicht verfallenen Streifen einlegen und Messung wiederholen.
<b>Err001</b>	Systemfehler.	Batterien entfernen. Batterien wieder einlegen. Sollte das Problem weiterhin bestehen, wenden Sie sich an den Kundenservice.
<b>Err005</b>	Speicherfehler.	